

Réunion du comité de pilotage d'animation

Site Natura 2000

«FR 9101388 -Gorges de l'Hérault»



Le 13 décembre 2016
A Puéchabon



UNION EUROPÉENNE


l'Europe
s'engage





LA RÉGION OCCITANIE
Pyrénées-Méditerranée



Ordre du jour

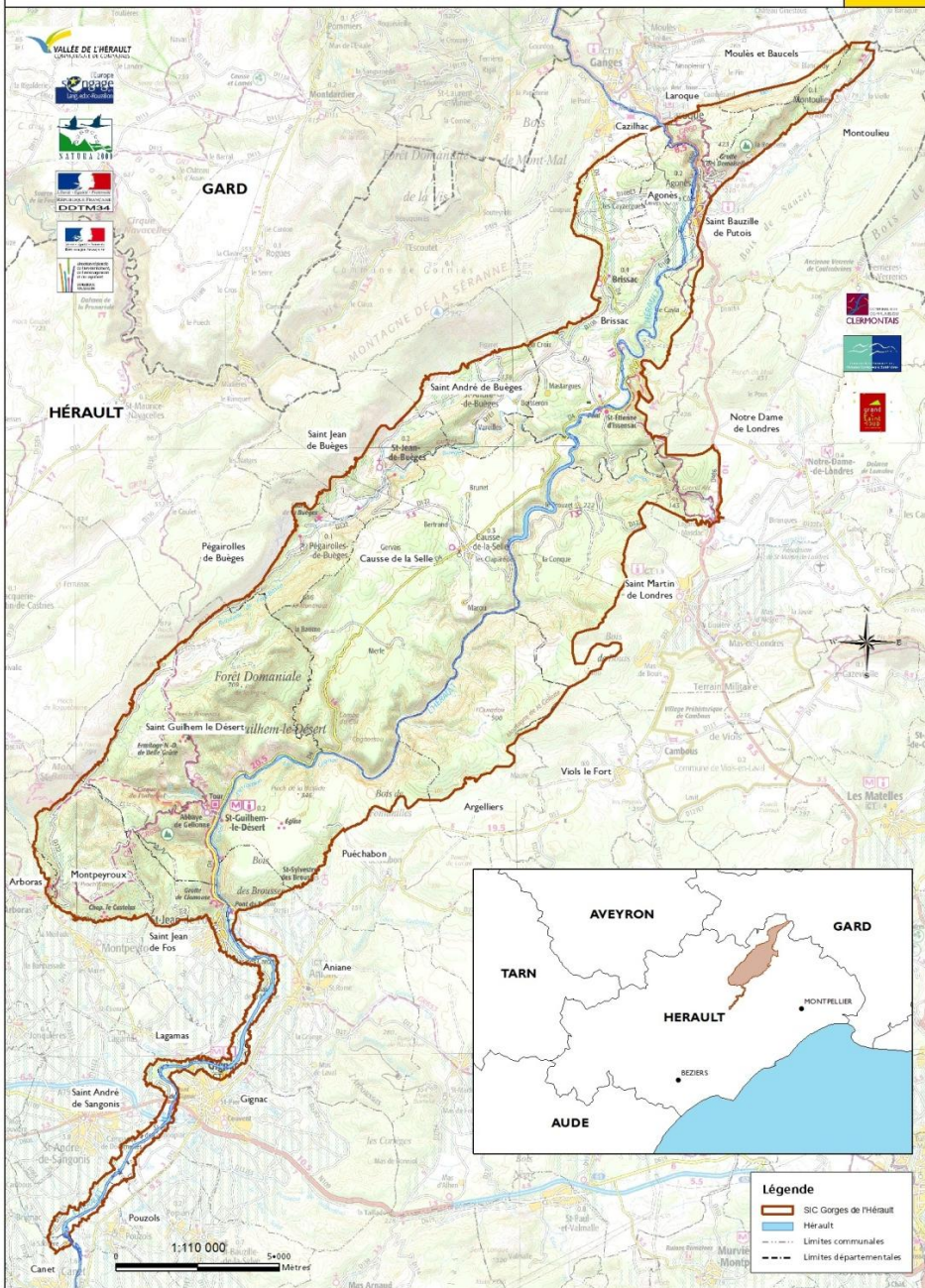
-  **Rappel : présentation rapide du site**

-  **Présentation et bilan de la 3^{ème} année d'animation**
 - Présentation de 2 actions conduites par le CEN L-R :
 - Contrat Natura 2000 d'entretien des pelouses sèches (Vallée de la Buèges)
 - État des lieux de la source pétrifiante du parapluie
 - Bilan des suivis chauves-souris en 2016 (présentation Groupe Chiroptères LR)

-  **Perspectives de la 4^{ème} année d'animation**



LOCALISATION DU SITE D'IMPORTANCE COMMUNAUTAIRE



Site Natura 2000

« Gorges de l'Hérault »

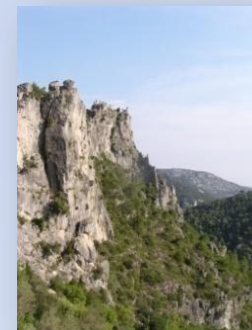
- Site « Habitats » désigné en 2002
- 21 891 hectares
- 26 communes
- 4 intercommunalités



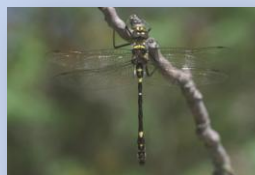
La forêt de pins de Salzmann



Les espèces et les habitats liés à l'Hérault



Les espèces et les habitats des zones rocheuses

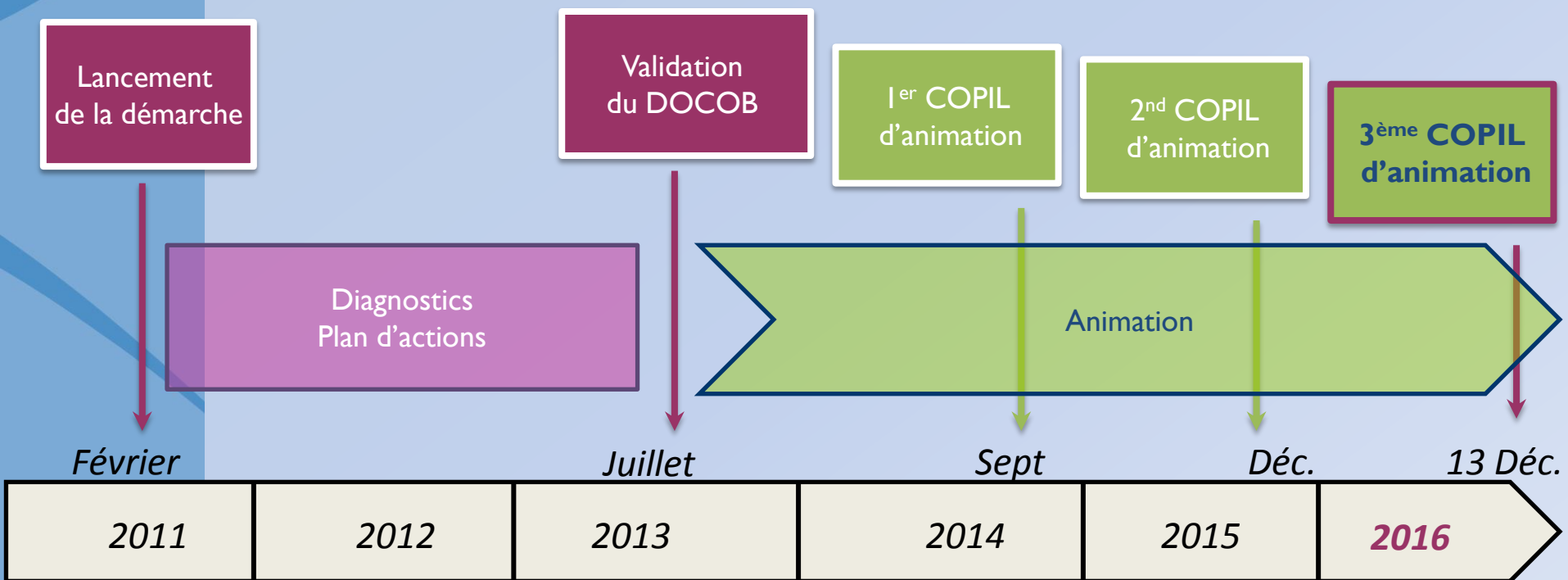


80 % du site superposé à la ZPS

« Oiseaux »

Hautes garrigues du Montpelliérais

Rappel du calendrier



Ordre du jour

- ✂ Rappel : présentation rapide du site

- ✂ **Présentation et bilan de la 3^{ème} année d'animation**
 - Présentation de 2 actions conduites par le CEN L-R:
 - contrat Natura 2000 d'entretien des pelouses sèches (Vallée de la Buèges)
 - État des lieux de la source pétrifiante du parapluie

 - Bilan des suivis chauves-souris en 2016 (présentation Groupe Chiroptères LR)

- ✂ Perspectives de la 4^{ème} année d'animation





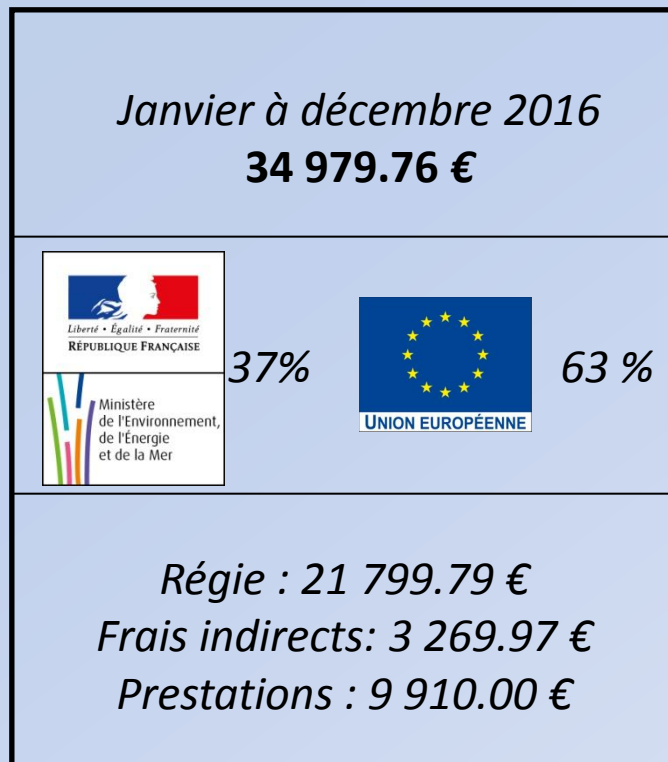
UNION EUROPÉENNE



Présentation et bilan de la 3^{ème} année d'animation

Bilan non définitif : 01/01/2016 au 13/12/2016

Enveloppe financière allouée pour l'année 2016 : 34 979.76 €



RECETTES

DEPENSES

→ un dossier unique de financement pour les 2 sites Natura 2000
 → 100 % financé par Europe et Etat



Présentation et bilan de la 3^{ème} année d'animation

Bilan non définitif : 01/01/2016 au 28/11/2016

Personnes mobilisées sur l'animation

Chef de projet = 13.43 jours

Technicienne Natura 2000 = 89.18 jours

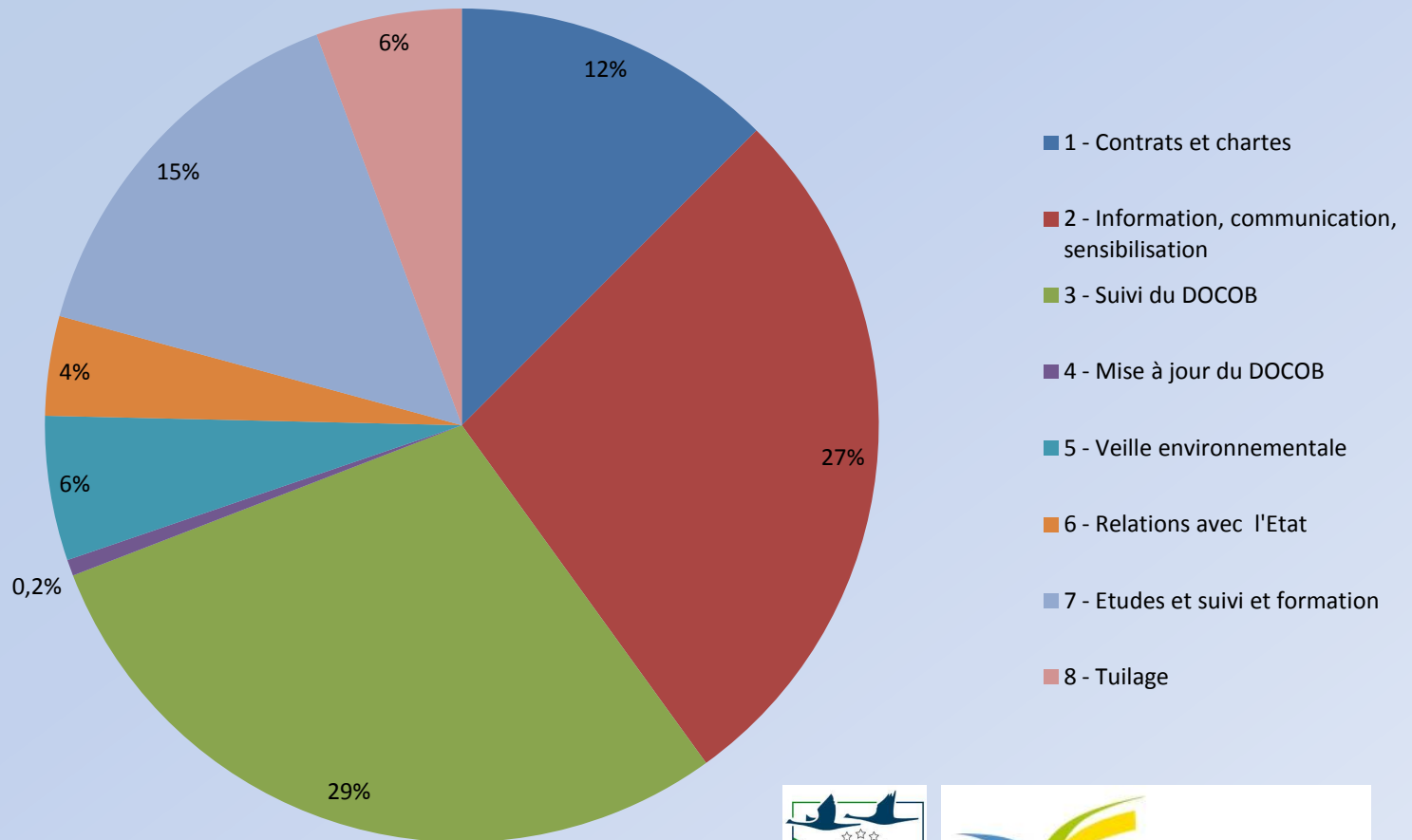
Technicien SIG= 3.6 jours

Total :
122.71 jours
réalisés

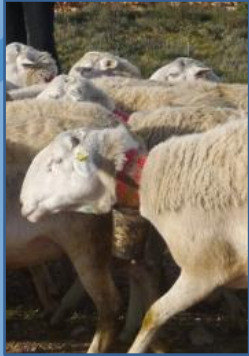


Présentation et bilan de la 3^{ème} année d'animation

Répartition du temps de travail



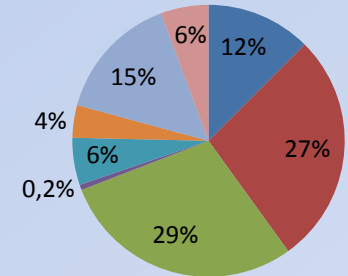
Présentation et bilan de la 3^{ème} année d'animation



1 – Contrats et chartes

14.98 jours
36 jrs prévisionnel

Contrats



➤ **Mise en œuvre de l'animation MAEC Biodiversité, sur le PAEC « Garrigues de l'Hérault »**

Période 2016-2017

Comités techniques ou thématiques (biodiversité, eau)

Identification des candidats potentiels (9)

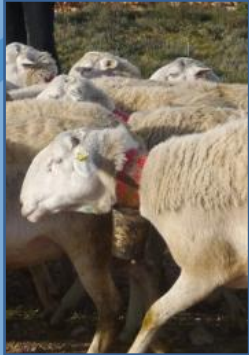
Leur accompagnement (autodiagnostic)

Suivi des diagnostics écologiques (CEN L-R) et pastoraux (Chambre régionale d'agriculture)

Réunion d'élaboration des contrats



Présentation et bilan de la 3^{ème} année d'animation



1 – Contrats et chartes

14.98 jours

→ 1 Contrat

« Gestion pastorale et maintien de l'ouverture complémentaire au pâturage »

→ 188.25 ha engagés

Les engagements pris par l'éleveur sur 5 ans:

Faire établir un plan de gestion pastoral (*Chambre régionale d'agriculture*)

Le mettre en œuvre

Enregistrer ses pratiques

Parcelle	Fumure de fond			AVRIL												Date		
	Nom	Surface	Type	date	nature	tbl/ha	1	2	3	4	5	6	7	8	9		10	11
Grand pré	2 ha	PH																
Petit pré	5 ha	PH																
Champ de fond	2.5 ha	RGA - TB																
La Cour	4 ha	RGA - TB																
Devant ferme	2 ha	Foc - RGA - TB																



Retournement des parcelles



Traitement phytosanitaire

En complément:

→ 2 entretiens mécaniques au cours des 5 ans

Présentation et bilan de la 3^{ème} année d'animation



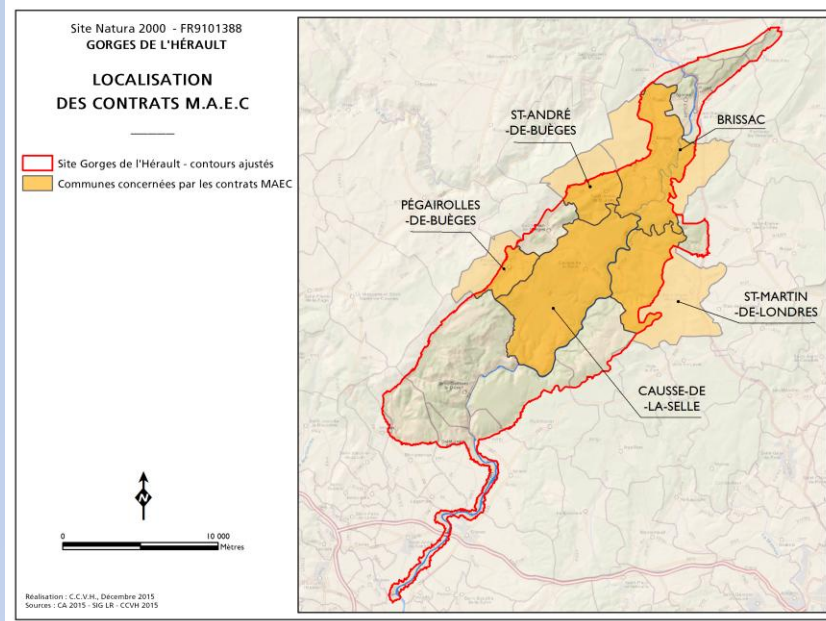
1 – Contrats et chartes

14.98 jours

➤ *Suivi des contrats 2015*

→ 5 contrats
→ 642 ha engagés

→ Suivi et accompagnement des éleveurs qui ont signés une MAEC en 2015



Présentation et bilan de la 3^{ème} année d'animation



1 – Contrats et chartes

14.98 jours

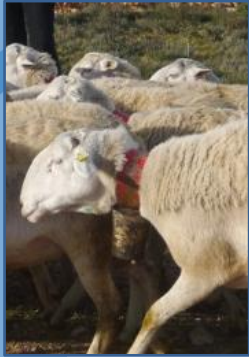
→ Un engagement très faible en 2016

Les différents freins à la contractualisation

- ▶ Retard dans les paiements
- ▶ De nouvelles mesures agroenvironnementales:
Gestion pastorale + ouverture mécanique
- ▶ Engagement sur 5 ans
- ▶ Diagnostic écologique préalable **payant**
- ▶ Contrats conditionnés par la maîtrise du foncier
- ▶ Lourdeur du processus



Présentation et bilan de la 3^{ème} année d'animation



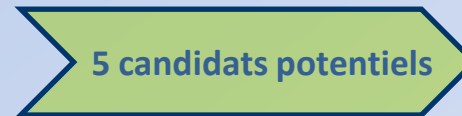
1 – Contrats et chartes

14.98 jours

➤ *Lancement de la campagne d'animation MAEC Biodiversité 2017*



Comité technique pour l'identification des candidats potentiels



Prise de contact et formation à l'auto diagnostic des agriculteurs



Présentation et bilan de la 3^{ème} année d'animation



1 – Contrats et chartes

14.98 jours

➤ *Perspectives 2018*

Quelles perspectives au-delà du PAEC 2016 – 2017 ?

Dans le cas d'un nouvel APP de la région,
la CCVH doit-elle se porter candidate ?

Quels autres outils mobiliser ?

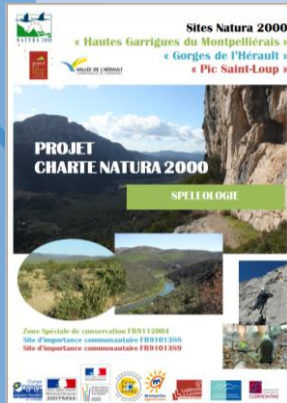


Présentation et bilan de la 3^{ème} année d'animation

1 – Contrats et chartes

14.98 jours

Rappel
Une charte unique sur
près de 60 000 ha



Chartes

➤ Suivi des signataires de la charte Natura 2000

Réunion de consultation des acteurs sur les différents usages de l'aven Vidal (Viol le fort)



Ordre du jour

- ✂ Rappel : présentation rapide du site

- ✂ Présentation et bilan de la 3^{ème} année d'animation
 - Présentation de 2 actions conduites par le CEN L-R:
 - **Contrat Natura 2000 d'entretien des pelouses sèches**
(Vallée de la Buèges)
 - État des lieux de la source pétrifiante du parapluie

 - Bilan des suivis chauves-souris en 2016 (présentation Groupe Chiroptères LR)

- ✂ Perspectives de la 4^{ème} année d'animation



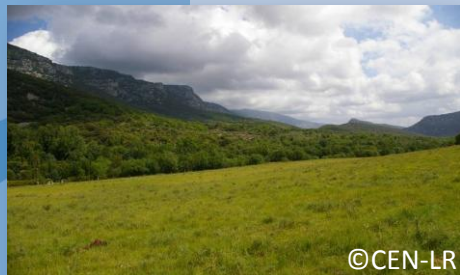
Présentation et bilan de la 3^{ème} année d'animation

1 – Contrats et chartes

14.98 jours

Contrat Natura 2000 « NINI » 2016

Appel à projet de la région



©CEN-LR



1 Contrat sur les pelouses sèches

en Vallée de la Buèges

Enjeu fort du DOCOB

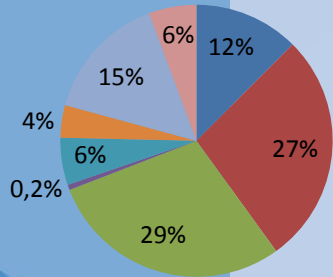
Présentation
Alexis Rondeau
CEN L-R

Détails du contrat Natura 2000



2 – Information,
communication,
sensibilisation

34.04 jours
41.5 jrs
prévisionnel



➤ **Campagne d'information
« Chiroptères »**

Réalisation de 5 panneaux
d'information à l'entrée
de 2 cavités à enjeux



Aven des 3 trous
→ Saint Guilhem le Désert

Aven des Lauriers
→ Laroque



SITE NATURA 2000 GORGES DE L'HÉRAULT
/ COMMUNE DE SAINT-GUILHEM-LE-DÉSERT



**L'Aven des Trois Trouis :
site d'importance nationale
pour les chauves-souris**



Colonie d'hibernation de Minioptère de Schreibers

Le Minioptère de Schreibers (*Miniopterus schreibersii*) est une espèce du sud de la France strictement cavernicole, particulièrement rare et menacée. Plusieurs centaines d'individus hibernent dans cette grotte et s'y reproduisent en automne.

Les chauves-souris sont très sensibles à tout dérangement humain, notamment lors de l'hibernation, de la mise-bas et de l'élevage des jeunes. C'est d'ailleurs l'une des principales causes de déclin des populations de chauves-souris cavernicoles !

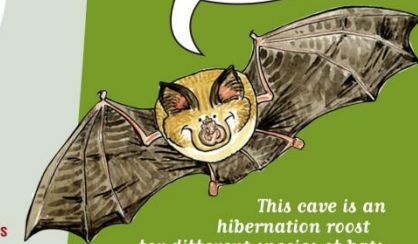
PÉRIODE D'ACCÈS CONSEILLÉE : du 30 avril au 1^{er} septembre



UN SOMMEIL INDISPENSABLE

Les 35 espèces de chauves-souris de France métropolitaine sont insectivores. Elles se déplacent et chassent la nuit grâce à leurs cris ultrasonores. En hiver, le manque de nourriture les contraint à entrer en léthargie et elles se rassemblent dans des sites d'hibernation. Au début du printemps elles se réveillent et gagnent leurs sites d'estivage. À cette saison, les femelles forment des colonies et donnent naissance à leur unique jeune de l'année. Les jeunes sont autonomes à la fin de l'été. Mâles et femelles se regroupent à l'automne pour s'accoupler.

AMI SPÉLÉO,
quand tu entres dans une grotte, merci de ne pas m'éclairer, de rester discret, de passer ton chemin en éclairant au sol si je suis seule, et faire demi-tour si je suis avec mes copines ! Je n'aime pas non plus la fumée, pas la peine de jouer les cro-magnons devant chez moi !



This cave is an hibernation roost for different species of bats ; which are all endangered totally protected by law. They are very sensitive to noise, light, temperature fluctuations, smoke, etc... Human disturbance may cause their death.

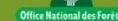
POUR TOUT RENSEIGNEMENT

/ Office National des Forêts : Tél. : 04 67 96 83 69, ag.herault-gard@onf.fr
/ Groupe Chiroptères Languedoc-Roussillon (GCLR) Tél. : 06 52 28 82 48, contact@asso-gclr.fr
/ Communauté de Communes Vallée de l'Hérault Tél. : 04 67 57 04 50

DES ESPÈCES PROTÉGÉES

Toutes les espèces de chauves-souris sont protégées par la loi du 10 juillet 1976, il est interdit de les tuer, de porter atteinte à leur habitat ou de les perturber intentionnellement. Cette réglementation répond à l'état de conservation précaire de nombreuses espèces.

ACCÈS DANGEREUX, votre responsabilité est pleinement engagée



Présentation et bilan de la 3^{ème} année d'animation

2 – Information, communication, sensibilisation

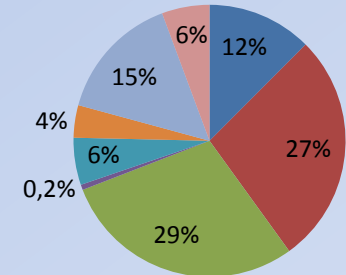
34.04 jours


➤ *Elaboration d'un plan de communication*

→ Définition des publics-cibles :

→ Objectifs

→ Les principaux messages liés à Natura 2000






PLAN DE COMMUNICATION
Site Natura 2000 Gorges de l'Hérault

Annexe thématique : entrée par type d'enjeu

23 juillet 2016



Enjeu	Acteurs concernés	Détail d'action COMMUNICATION / AUTRES	Calendrier de réalisation			
			2016	2017	2018	2019
Milieux OUVERTS	Éleveurs	MABC Sensibilisation ciblée en régie pour l'amélioration des pratiques, hors MABC Accompagnement pour le foncier	X	X	X	X
	Propriétaires	Sensibilisation ciblée en régie (accessibilité au foncier pour les éleveurs pour le maintien des milieux ouverts) - réunion d'information	X			
	Loisirs motorisés	Charte N 2000 Exposition itinérante 3 panneaux généraux → 2017 3 panneaux spécifiques Gorges (Stammonou) → 2018 Brochure générale d'information Natura 2000		X	X	X
	Randonnées (pédestre, équestre, VTT)	Sensibilisation des organisateurs de manifestation (via le groupement des APN ou les Comités Départementaux signataires de charte) Brochure générale d'information Natura 2000 Amélioration pragmatique du site internet sur l'évaluation des incidences	X	X	X	X

1



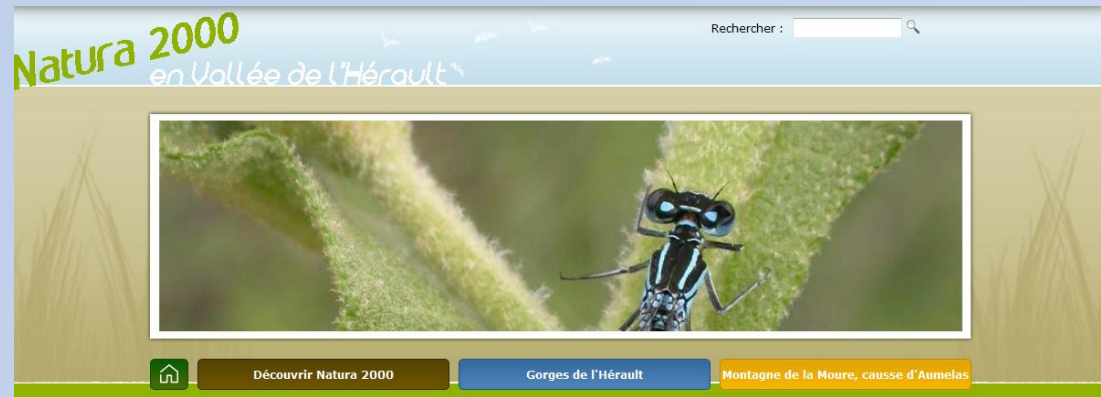
Présentation et bilan de la 3^{ème} année d'animation

2 – Information, communication, sensibilisation

34.04 jours

6 actualités
sur la période

➤ Mise à jour du site internet



<http://valleeherault.n2000.fr/>

Tronc
commun
du DOCOB

➤ Echanges avec d'autres animateurs Natura
2000



Présentation et bilan de la 3^{ème} année d'animation



2 – Information, communication, sensibilisation

34.04 jours

➤ Animations/sensibilisation

Partenariat avec la LPO

4 animations tout public



« *Nuit internationale de la Chauve-souris* » Laroque

« *Biodiversité et milieux remarquables* » Source de la Buèges Festival d'Activités Nature (OTI du GPSL)

« *Yeuseraie et changements climatiques* » co-animé avec le CNRS Puéchabon

« *Attention site remarquable* » Causse de la selle



28 personnes en moyenne

60 personnes



Source de la Buèges



Site du CNRS Puéchabon



Présentation et bilan de la 3^{ème} année d'animation

2 – Information, communication, sensibilisation

34.04 jours

Partenariat avec **Demain la terre !** et l'OTI

« *Reconnaissance des chants d'oiseaux* »

Stand lors du rallye nature **dans le cadre de la fête de la nature** tenu par l'animatrice



100 personnes



➤ ***Suivi de l'étude sur le schéma de gestion de la baignade et des activités de loisirs nautiques***

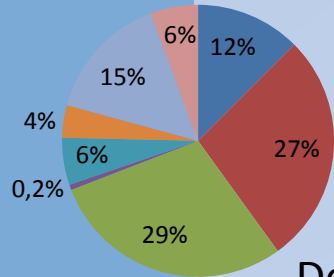
→ Participation aux 2 premiers **Copils** et aux **ateliers thématiques**



Présentation et bilan de la 3^{ème} année d'animation

3 – Suivi du DOCOB

35.89 jours
34.5 jrs prévisionnel



➤ *Mettre en œuvre et suivre les actions du DOCOB*

Demande de paiement et rapports d'activités **2015**

Demande de subvention, Suivi du temps de travail et préparation du COFIL **2016**

Programmation financière **2017**

2 Périodes de tuilage -remplacement de la technicienne Natura 2000 (6 .98 jrs)



Tronc commun du DOCOB



Présentation et bilan de la 3^{ème} année d'animation

3 – Suivi du DOCOB



35.89 jours



Tronc
commun
du DOCOB

➤ *Mettre en œuvre et suivre les actions du DOCOB*

Suivi des partenariats techniques

Ligue pour la Protection des Oiseaux- **LPO**

Groupe Chiroptères L-R - **GCLR**

Conservatoire d'Espaces Naturels L-R - **CEN L-R**

Conservatoire Botanique Nationale - **CBN MED**

Suivi des conventions

Convention cadre avec l'Etat pour l'animation du site

Conventions pluriannuelle & particulière de partenariat pour l'animation du DOCOB entre les **4 EPCI**



Présentation et bilan de la 3^{ème} année d'animation

5 – Veille environnementale

6.88 jours
10.5 jrs prévisionnel

→ Pensez à nous contacter **en amont** pour anticiper sur les impacts éventuels

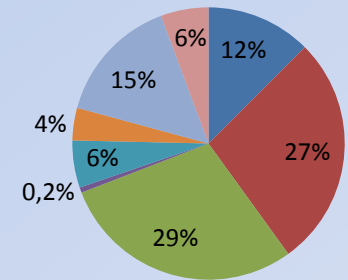
➤ *Informier et suivre les projets dans le cadre de l'évaluation des incidences*

Randonnées pédestres (Duo des Lavagnes, Festa Trail, trail du Berger, Trans Cévennes..)

Forage du Fesquet,
Protection du captage d'eau potable

Volet environnementaux des PLU
→ BRISSAC
→ SAINT ANDRE DE SANGONIS

Festival d'Activités Nature
Renouvellement de pylône HT Ligne Gange Viradel



Tronc
commun
du DOCOB

➤ *Veille bibliographique*



Présentation et bilan de la 3^{ème} année d'animation

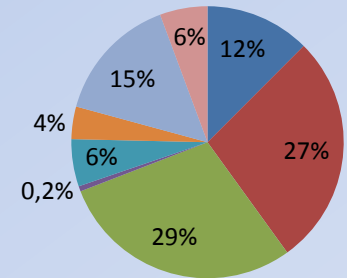


6 – Relation avec les services de l'Etat

4.74 jours
7.5 jrs prévisionnel

○ Echanges

Les réglementations , les demandes de paiement et de financement, la future programmation



○ Police de la Nature

○ Réunion des opérateurs Natura 2000

Réunion régionale
Réunion départementale

Tronc
commun
du DOCOB



Présentation et bilan de la 3^{ème} année d'animation

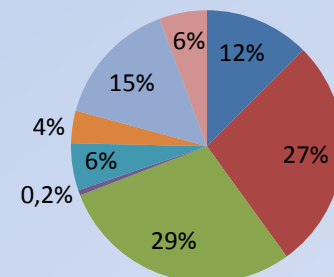
7 – Suivi, études et formations

16.34 jours

24.5 jrs prévisionnel

➤ *Etude Buèges, Avèze, Lamalou*

Suivi du projet d'étude de gestion patrimoniale en lien avec les pressions et usages de l'eau sur la Buèges, le Lamalou et l'Avèze



La Buèges

➤ *Suivi du Plan Départemental de Gestion Piscicole*

Mise en cohérence du PDPG avec les enjeux du DOCOB

Echanges avec la Fédération départementale de pêche et avec l'ONEMA



Présentation et bilan de la 3^{ème} année d'animation



7 – Suivi, études et formation

16.34 jours

➤ *Suivi de l'inventaire des mares conduite par le CBN Med*

Méthode:

compilation de bases de données et traitement informatique pour localiser de nouveau point d'eau puis visite sur le terrain

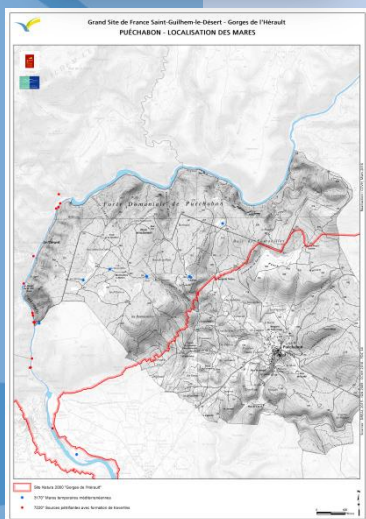


■ **Contribution à l'inventaire:**

Enquête auprès des élus de 2 communes
Puéchabon et Causse de la Selle

Rencontres de 2 sociétés de chasse (signataires de la charte Natura 2000) avec l'appui de la Fédération de chasse de L'Hérault

Société de chasse de Saint Martin de Londres
Société de chasse de St Guilhem le désert



Ordre du jour

- ✂ Rappel : présentation rapide du site

- ✂ Présentation et bilan de la 3^{ème} année d'animation
 - Présentation de 2 actions conduites par le CEN L-R:
 - Contrat Natura 2000 d'entretien des pelouses sèches (Vallée de la Buèges)
 - **État des lieux de la source pétrifiante du parapluie**

 - Bilan des suivis chauves-souris en 2016 (présentation Groupe Chiroptères LR)

- ✂ Perspectives de la 4^{ème} année d'animation



Présentation et bilan de la 3^{ème} année d'animation

7 – Suivi, études et formations

17.84 jours



➤ *Caractérisation de la «source pétrifiante du parapluie»*

Présentation
Alexis Rondeau
CEN L-R



@ CEN L-R

➤ *Suivi de l'inventaire des Zones Humides*

Par le SMBFH- COPIL N° 1 et N°2



Ordre du jour

- ✂ Rappel : présentation rapide du site

- ✂ Présentation et bilan de la 3^{ème} année d'animation
 - Présentation de 2 actions conduites par le CEN L-R:
 - Contrat Natura 2000 d'entretien des pelouses sèches (Vallée de la Buèges)
 - État des lieux de la source pétrifiante du parapluie

 - **Bilan des suivis chauves-souris en 2016** (présentation Groupe Chiroptères LR)

- ✂ Perspectives de la 4^{ème} année d'animation



Présentation et bilan de la 3^{ème} année d'animation



7 – Suivi, études et formation

16.34 jours

Suivi de 7 gîtes à chauves-souris
Amélioration des connaissances

Présentation
Blandine
CARRE

Aven des 3 trous
Aven de la Combe du Buis
Grotte des Ressecs
Aven des Lauriers
Aven Vidal
Aven de la dame
Grotte de L'ours



Ordre du jour

- ✂ Rappel : présentation rapide du site

- ✂ Présentation et bilan de la 3^{ème} année d'animation
 - Présentation de 2 actions conduites par le CEN L-R:
 - Contrat Natura 2000 d'entretien des pelouses sèches (Vallée de la Buèges)
 - État des lieux de la source pétrifiante du parapluie

 - Bilan des suivis chauves-souris en 2016 (présentation Groupe Chiroptères LR)

- ✂ **Perspectives de la 4^{ème} année d'animation**



15 mois
d'animation

Perspectives pour la 4^{ème} année d'animation *de janvier 2017 à mars 2018*

Sous réserve de validation des financeurs

Nombres de jours estimés

Chef de projet : 33 jours
Technicienne : 157 jours
Technicien SIG : 4.5 jours

TOTAL: 194.5 jours

Les prestations envisagées

CEN L-R: 3 jours (accompagnement contrat)
LPO: 3 jours (animation)
GCLR : 12.5 jours (accompagnement contrat, suivi,
animation)
ONF : 31 jours (Pic prune)



15 mois
d'animation

Perspectives pour la 4^{ème} année d'animation *de janvier 2017 à mars 2018*

Sous réserve de validation des financeurs

Budget prévisionnel d'animation :

Temps de travail
à la CCVH +
prestataires

30 372,50 € en régie (194.5 jours de travail)
4 555,87 € frais indirects
31 071,00 € de prestations

Total : 65 999.37 €

Budget prévisionnel pour les contrats :

Contrats
rémunérés
(hors agricoles)

11 500 €



Perspectives pour la 4^{ème} année d'animation

1 – Contrats et chartes

32 jours

- Mise en œuvre du projet agro-environnemental (PAEC)

Maec
Biodiversité

5 candidats potentiels pour 2017

- Poursuite du travail sur la Charte Natura 2000

Poursuivre la signature au niveau local (clubs de canoë-kayak, VTT, les sociétés de chasse, de pêche, les agriculteurs)



- Contrats

Echanges avec l'ONF sur l'opportunité de contrats en faveur du **Pin de Salzmann**

Enjeu exceptionnel du DOCOB

« Entretien de mares » (Appui du CEN L-R)

Echanges avec les acteurs pour la protection de l'habitat du Chabot de l'Hérault



Perspectives pour la 4^{ème} année d'animation

2 – Information, communication, sensibilisation

53 jours

Tronc
commun
du
DOCOB

- **Suite et mutualisation des expériences avec les autres animateurs**
- **Mise en œuvre d'outils de communication Natura 2000**
 - *Charte graphique Natura 2000*
 - Brochure Natura 2000 / 1 brochure spécifique : « Canoë »
 - Exposition itinérante (3 kakemonos généraux , 3 spécifiques au site)
- **Animer la Charte Natura 2000**
 - Poursuivre et développer des moments d'échanges avec les signataires, des actions de partenariat



Perspectives pour la 4^{ème} année d'animation

3 – Suivi du DOCOB

48 jours

- **Travail de suivi et de participation aux actions non contractuelles** mise en place de partenariat, suivi de projets structurants du territoire, comités techniques,...
- **Programmation financière** de l'année suivante
 - Recherche de **financements complémentaires**
 - Organisation du **COPIL annuel**, rédaction du **rapport d'activité annuel**

4 – Mise à jour du DOCOB

11 jours

- **Analyser les évolutions du contexte** (réglementaire, local,...) et proposer des ajustements éventuels
 - **Procéder aux mises à jour du Docob**



Tronc
commun
du
DOCOB

Tronc
commun
du
DOCOB

Perspectives pour la 4^{ème} année d'animation

4 – Veille environnementale

18 jours

- Veiller à la bonne prise en compte du Docob dans les documents d'urbanisme
 - Se tenir au courant des projets / évènements / problématiques pouvant être en lien avec la conservation des habitats et espèces
 - Veille bibliographique / veille de terrain

5 – Relation avec les services de l'Etat

8 jours

- Echanges sur la future programmation
 - Réunion des opérateurs Natura 2000

Tronc
commun
du
DOCOB

Tronc
commun
du
DOCOB



Perspectives pour la 4^{ème} année d'animation

7 – Suivi, études et formations

24.5 jours

Conduite d'une étude sur le **Chabot de l'Hérault**

→ 2 affluents de l'Hérault

- L'Avèze
- La Buèges

Enjeu exceptionnel du DOCOB

→ A priori mené en régie par l'ONEMA

Objectif

Améliorer les connaissances sur l'espèce en lien avec les pressions du milieu



Perspectives pour la 4^{ème} année d'animation



Office National des Forêts

7 – Suivi, études et formations

24.5 jours

RAPPEL: 1^{ère} étude
Localisation et
caractérisation de l'habitat

Etude complémentaire sur l'Osmoderme, ou
Pique-prune

→ Par l'Office National des Forêts

Préciser la localisation et
l'importance des populations

Analyser les menaces et l'état de
conservation

Mettre en place un outil de suivi

Recherche d'autres secteurs
d'occupation

→ **Élaboration d'une stratégie
de conservation globale**



© A Lequet

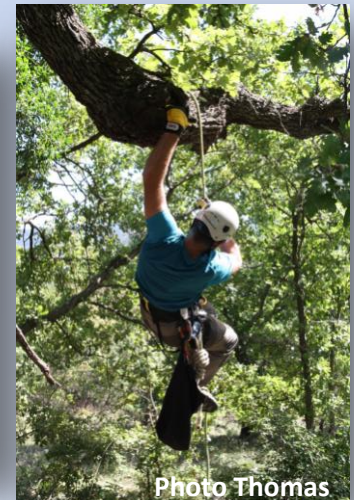


Photo Thomas



Perspectives pour la 4^{ème} année d'animation

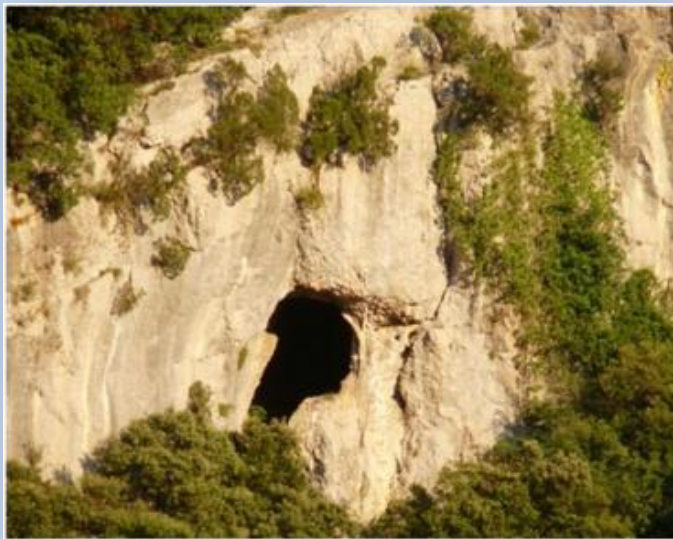


6 – Suivi et études

24.5 jours

Suivi des **grottes** à enjeux pour les chauves-souris et précision des périodes sensibles

→ Amélioration des connaissances sur les **chauves-souris**



→ Par le **Groupe Chiroptères L-R**

Appui technique du Comité
Départemental de Spéléologie



Etat d'avancement des objectifs du DOCOB

Zoom sur les mesures à fort enjeu

Grands
objectifs du
DOCOB



AQUA

MILIEUX ET ESPECES AQUATIQUES

- ✓ Chabot de l'Hérault : étude sur l'espèce et les affluents : 2017
- ✓ Qualité de l'eau : étude globale sur les affluents : 2018
- ✓ Mares temporaires : fin de l'inventaire exhaustif prévu en 2017, projet de contrats de restauration – inventaire sur les ZH mené en 2016 (SMBFH)
- ✓ Protection berges et ripisylve: Suivi de la Renouée du Japon 2016, contrat pour la limitation d'une espèce indésirable (Renouée du Japon) en 2017

FOR

MILIEUX ET ESPECES FORESTIERES

- ✓ Pin de Salzman : en 2017

OUV

MILIEUX OUVERTS

- ✓ Maintien par le pastoralisme : mesures agricoles (MAEC) : en cours

ESP

CHAUVES-SOURIS

- ✓ Suivi des cavités à enjeu : annuel

→ 6 contrats
→ 830 ha engagés

5 candidats potentiels



Etat d'avancement des objectifs du DOCOB

Zoom sur les mesures à fort enjeu

Grands
objectifs du
DOCOB



ISV

INFORMATION SENSIBILISATION VALORISATION

- ✓ Animation et sensibilisation: en cours
- ✓ Gestion de la fréquentation: en cours sur les mares, source de la Buèges et source du parapluie à étudier en 2017

ACS

AMELIORATION DES CONNAISSANCES

- ✓ Approfondir les inventaires :
 - Etude Chabot de l'Hérault : 2017
 - Etude Osmoderme 2015 (suite 2017)

AMO

ANIMER ET METTRE EN ŒUVRE LE DOCOB





UNION EUROPÉENNE



LA RÉGION OCCITANIE
Pyrénées-Méditerranée



En vous remerciant pour votre attention

