



Réunion du comité de pilotage d'animation

Sites Natura 2000

« Montagne de la Moure et cause d'Aumelas » FR9101393

« Garrigues de la Moure et d'Aumelas » FR9112037



Mardi 6 décembre 2016
À Aumelas



Ordre du jour

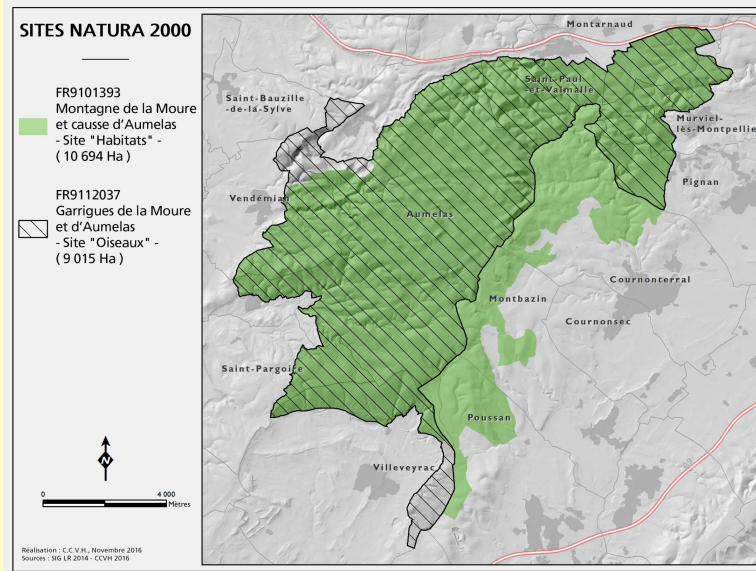
- ✚ **Rappel – présentation succincte des 2 sites Natura 2000**
- ✚ Présentation et bilan de la 2^{ème} année d'animation du site *Montagne de la Moure et cause d'Aumelas*
 - Equipement télémétrique de l'Aigle de Bonelli
Présentation par La Salsepareille
 - Bilan des suivis chauves-souris 2016
Présentation par le Groupe Chiroptères LR
- ✚ Présentation et validation des actions prévues pour la 3^{ème} année d'animation sur le site «Habitats» et la 1^{ère} année d'animation du site «Oiseaux»



Les Sites Natura 2000

« Montagne de la Moure et cause d'Aumelas »

« Garrigues de la Moure et d'Aumelas »



2 sites Natura 2000 en partie superposés

→ Un Document d'Objectifs unique



SITES NATURA 2000

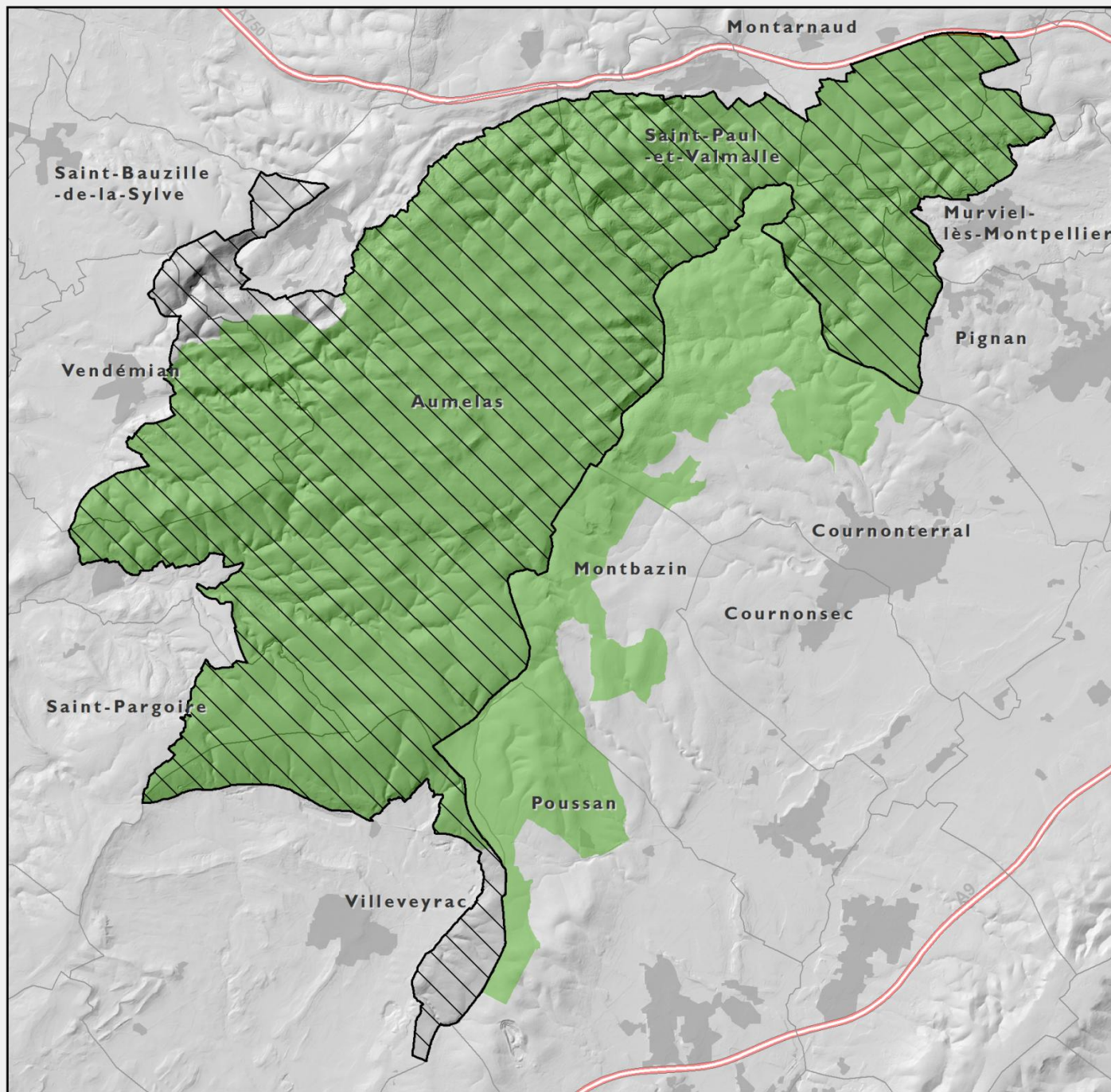
FR9101393

Montagne de la Moure
et cause d'Aumelas
- Site "Habitats" -
(10 694 Ha)



FR9112037

Garrigues de la Moure
et d'Aumelas
- Site "Oiseaux" -
(9 015 Ha)



0 4 000
Mètres

SITE NATURA 2000

« HABITATS »



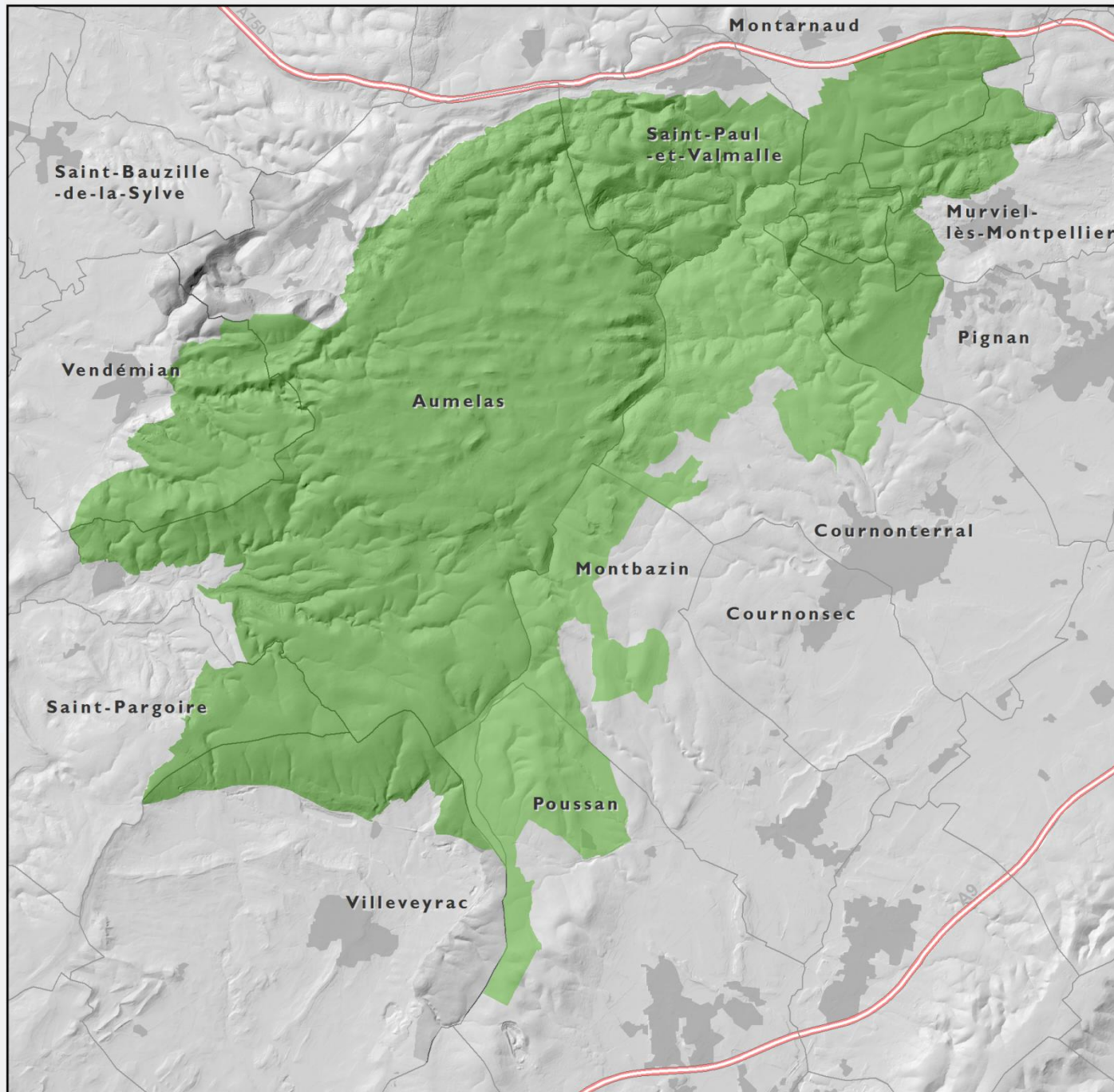
FR9101393

**Montagne de la
Moure et cause
d'Aumelas**

10 694 hectares



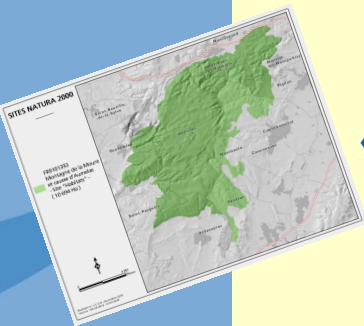
0 4 000
Mètres



Site Natura 2000

« Montagne de la Moure et cause d'Aumelas »

3 habitats prioritaires
Parmi 11 d'intérêt
communautaire



Prés humides



Mares temporaires méditerranéennes

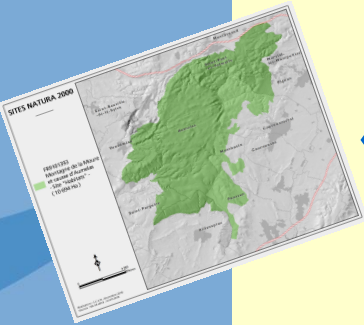


Parcours substeppiques



Site Natura 2000

« Montagne de la Moure et cause d'Aumelas »



Murin à oreilles échanrées



Grand rhinolophe



Petit rhinolophe



6 espèces de
chauves-souris
d'intérêt
communautaire

Minioptère de Schreiber



Murin de Capaccini



Petit murin



Photos Blandine CARRE



SITE NATURA 2000

« OISEAUX »



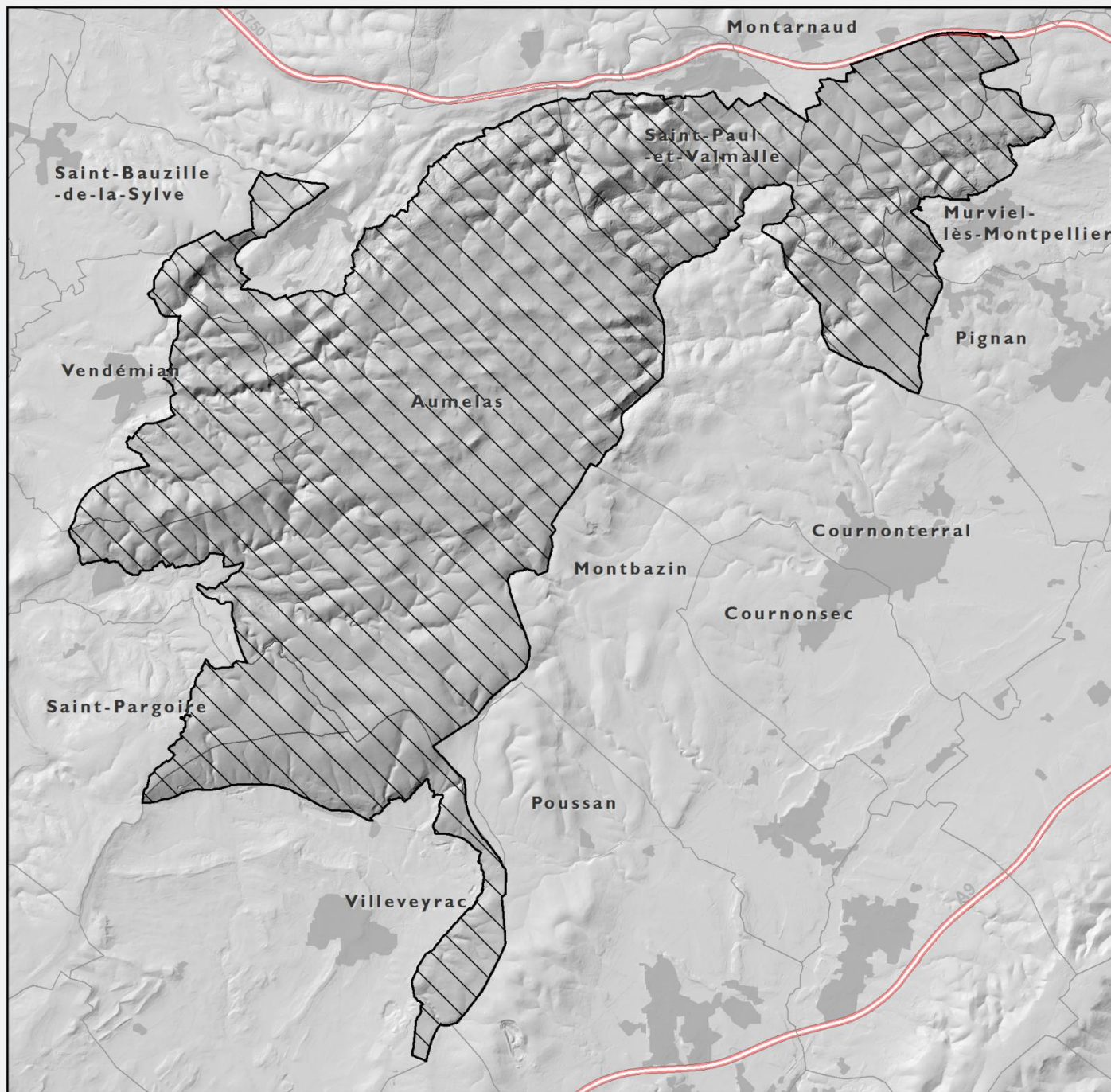
FR9112037

**Garrigues de la
Moure et d'Aumelas**

9 015 hectares



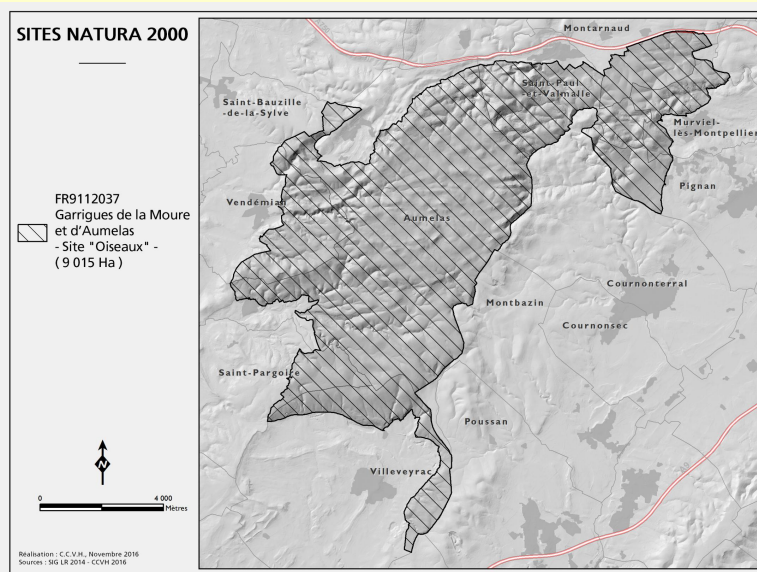
0 4 000
Mètres



Site Natura 2000

« Garrigues de la Moure et d'Aumelas »

Désignation de la
Zone de Protection Spéciale
par l'arrêté du
6 octobre 2016



Site « oiseaux »

9 015 hectares
8 communes
3 intercommunalités

*Aumelas, Montarnaud, Murviel-Lès-Montpellier,
Pignan, Saint Pargoire, Saint Paul et Valmalle,
Vendémian, Villeveyrac*



Site Natura 2000

« Garrigues de la Moure et d'Aumelas »



31 espèces
d'oiseaux justifiant
la désignation
du site

Bruant ortolan



@ A. Jouffray

Aigle de bonelli



DAVID
LACAZE

Busard cendré



© X. Rufroy

Pipit rousseline



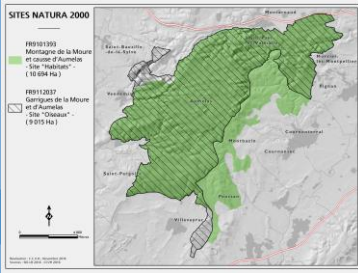
@ A. Carrer

Fauvette
pitchou



@ X. Boutolleau





Calendrier

Site « HABITATS » et site « OISEAUX »

Lancement de la démarche

Validation du DOCOB

1^{er} COPIL d'animation Site « Habitats »

2nd COPIL d'animation Site « Habitat »
1^{er} COPIL d'animation Site « Oiseaux »

Réalisation des diagnostics

Déf. des Obj. et mesures

Déf. du plan d'action

Création du site « Oiseaux »
Animation du site « Habitats »

29 sept. 2011

Sept.

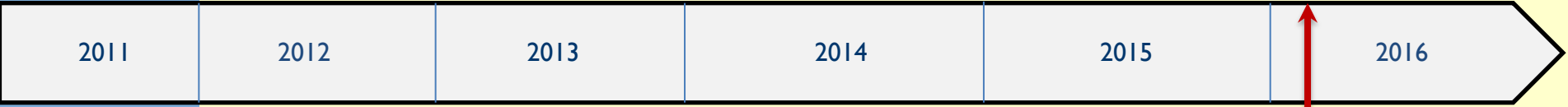
Fév.

25 nov. 2014

24 nov. 2015

6 oct. 2016

6 déc. 2016



Arrêté de désignation du site « Oiseaux »

Ordre du jour

- ✚ Rappel – présentation succincte des 2 sites Natura 2000
- ✚ **Présentation et bilan de la 2^{ème} année d'animation du site *Montagne de la Moure et cause d'Aumelas***
 - Equipement télémétrique de l'Aigle de Bonelli
Présentation par La Salsepareille
 - Bilan des suivis chauves-souris 2016
Présentation par le Groupe Chiroptères LR
- ✚ Présentation et validation des actions prévues pour la 3^{ème} année d'animation sur le site «Habitats» et la 1^{ère} année d'animation du site «Oiseaux»



Présentation et bilan des actions 2^{ème} année

Bilan non définitif : 01/01/2016 au 12/12/2016

Personnes mobilisées sur l'animation :

Chef de projet Natura 2000 = ... jours

Techniciennes Natura 2000 = ... jours

Technicien SIG = 4 jours

Total
= ... jours
réalisés

+ appui des services communication, prospective financière et du secrétariat





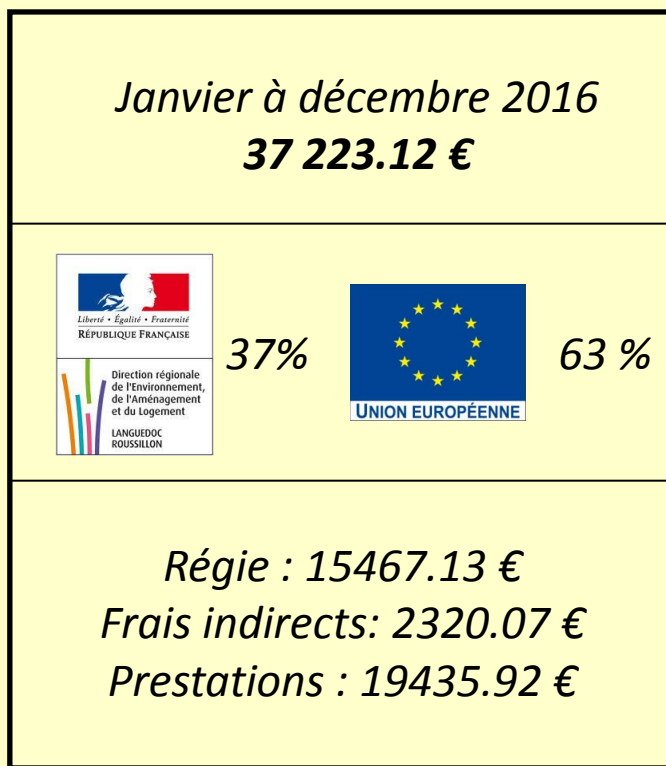
UNION EUROPÉENNE



Présentation et bilan des actions 2^{ème} année

Bilan non définitif : 01/01/2016 au 6/12/2016

Enveloppe financière allouée pour l'année 2016 : 37 223,12€



RECETTES

DEPENSES

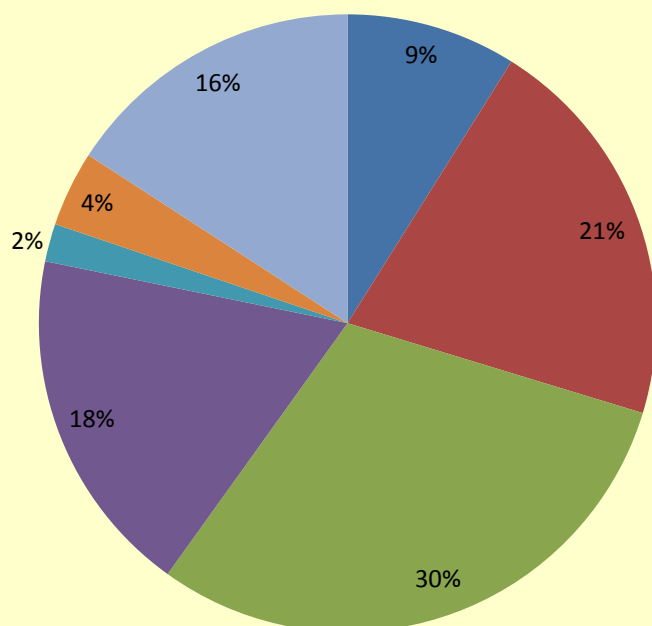
→ Un dossier unique de financement pour les 3 sites Natura 2000 → 100 % financé par Europe et Etat



Présentation et bilan des actions 2^{ème} année

Bilan non définitif : 01/01/2016 au 12/12/2016

Répartition du temps de travail



- 1 - Contrats et chartes
- 2 - Information, communication, sensibilisation
- 3 - Suivi du DOCOB
- 4 - Mise à jour du DOCOB
- 5 - Veille environnementale
- 6 - Relations avec l'Etat
- 7 - Etudes et suivi



Présentation et bilan des actions 2^{ème} année



1 – Contrats et chartes

... jours

➤ Animation MAEC Biodiversité, sur le PAEC « Garrigues de l'Hérault »

- Comités techniques biodiversité
- Identification des candidats potentiels
- Accompagnement des candidats (autodiagnostic)
- Suivi du diagnostic écologique (CEN L-R) et pastoral (Chambre d'agriculture)
- Réunion d'élaboration des contrats



Présentation et bilan des actions 2^{ème} année



1 – Contrats et chartes

... jours

Quand le pâturage seul ne suffit pas ...

► Engagements pris en complément de la gestion pastorale

- Réaliser **2 entretiens mécaniques** au cours des 5 ans:

« *Par gyrobroyage sur secteur mécanisable ou petits brûlages pastoraux à la matte* »

Autre mesure :

► Mise en défens d'une mare temporaire méditerranéenne



Présentation et bilan des actions 2^{ème} année



1 – Contrats et chartes

...jours

➤ *MAEC Biodiversité*



Projection 2017

➤ *Lancement de la campagne d'animation MAEC Biodiversité 2017*

Comité technique pour l'identification des candidats potentiels



3 candidats potentiels

Prise de contact avec les agriculteurs



Présentation et bilan des actions 2^{ème} année



1 – Contrats et chartes

... jours

➤ **Contrat Natura 2000 « NINI » 2016**

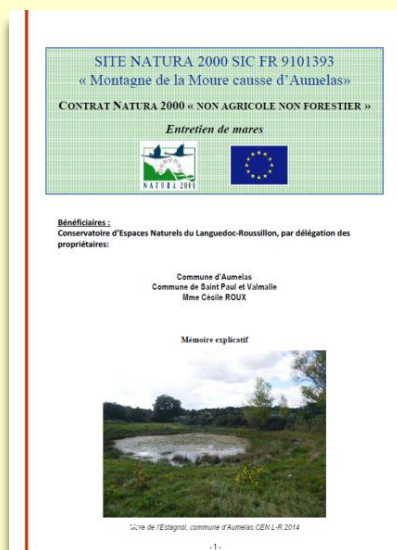
Appel à projet de la région



Contrat sur les **mares temporaires méditerranéennes**

Enjeu exceptionnel du DOCOB

→ 4 mares concernées



Localisation des actions d'entretien de mares

Site Natura 2000 :
"Montagne de la Moure
et cause d'aumelas"

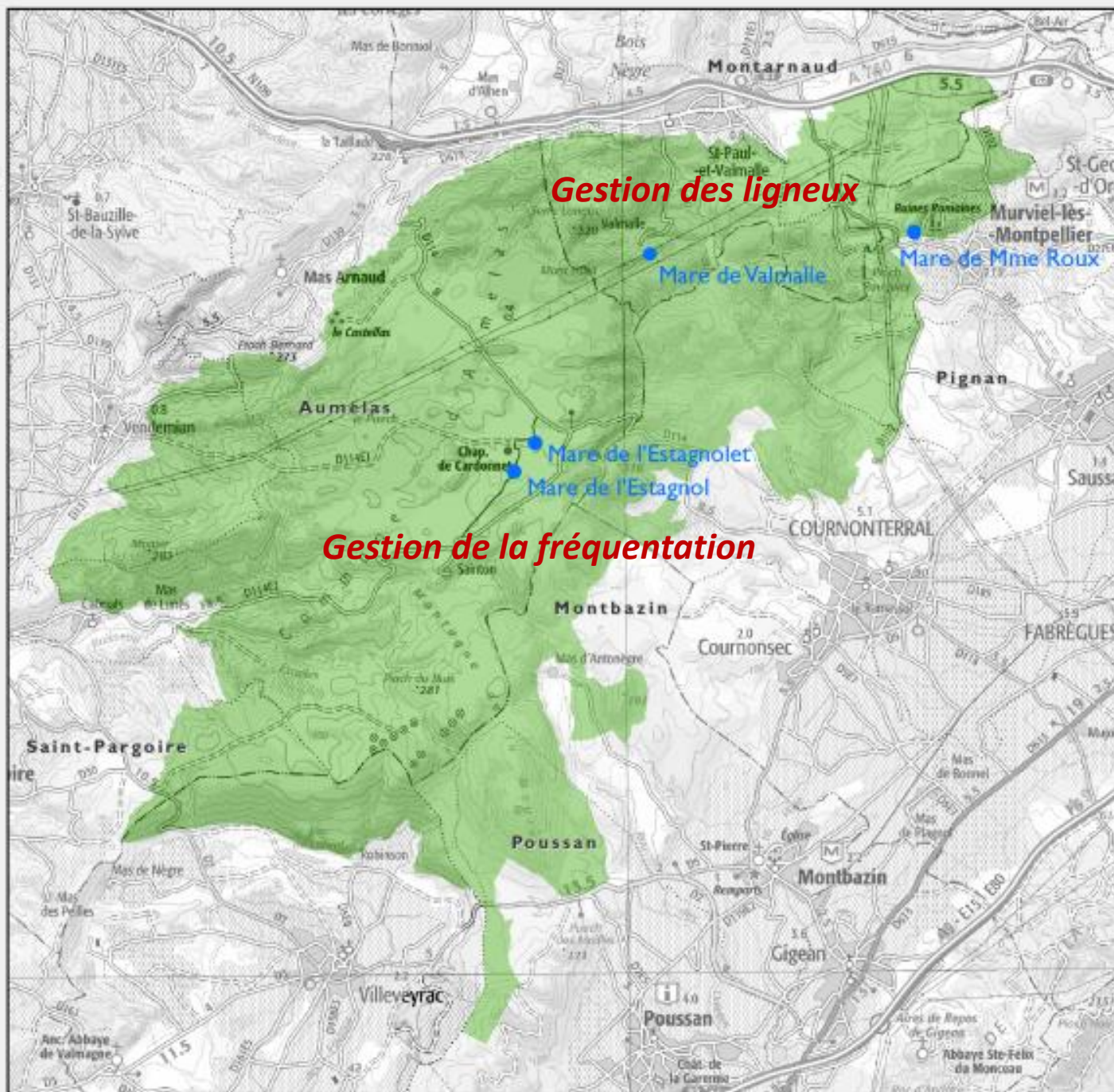
FR9101393

Montagne de la Moure
et cause d'Aumelas

● Mares

Gestion de la fréquentation

Gestion des ligneux



Présentation et bilan des actions 2^{ème} année

1 – Contrats et chartes

... jours

➤ *Contrat Natura 2000 « NINI »*

Projection 2017

Rencontre avec le **Syndicat de chasse de Villeveyrac** et le **SMBT**

→ Contrat de débroussaillage sur le territoire en 2017 ?



Présentation et bilan des actions 2^{ème} année

2 – Information, communication, sensibilisation

... jours

➤ *Elaboration d'un plan de communication*

→ Définition des publics-cibles

→ Objectifs

→ Les principaux messages

Natura 2000:

un patrimoine exceptionnel à préserver,
une palette d'outils pour les acteurs volontaires

L'opérateur N2000, votre interlocuteur privilégié
pour toute les questions liées à la biodiversité




PLAN DE COMMUNICATION
Site Natura 2000 Montagne de la Moure et cause d'Aumelas
24 mars 2016

Annexe thématique : entrée par type d'enjeu

Objet	Acteurs concernés	Outil d'action COMMUNICATION / AIDES	Calendrier de réalisations				
			2016	2017	2018	2019	2020
Milieux OUVERTS	Éleveurs	MAEC Sensibilisation ciblée en régie pour l'amélioration des pratiques, hors MAEC Accompagnement pour le foncier	X	X	X	X	X
	Propriétaires	Sensibilisation ciblée en régie (accessibilité au foncier pour les éleveurs pour le maintien des milieux ouverts) : réunion d'information		X		X	
	Loisirs motorisés	Brochure TERRESTRE (sans en marie) Charte		X	X		
	Randonnées (pédestre, équestre, VTT)	Sensibilisation des organisateurs de manifestation (via le groupement des APN ou les Comités Départementaux signataires de charte) Amélioration pragmatique du site internet sur l'évaluation des incidences Charte Brochure TERRESTRE	X	X	X	X	X
Milieux HUMIDES	Mares	Éleveurs	X	X	X	X	X
		Chasseurs	X	X	X	X	X



Présentation et bilan des actions 2^{ème} année



AGIR pour la
BIODIVERSITÉ
HERAULT

2 – Information, communication, sensibilisation

.. jours

➤ Animations/sensibilisation

Partenariat avec la LPO

1 animation scolaire

« Faune sauvage en détresse »

→ Ecole de Saint Pargoire

3 animations tout public

« ça croasse dans la mare » Montpeyroux

« Le jour de la nuit » Poussan

« Expédition dans le Coulazou » Cournonterral



@ B. CARRE



© LPO



Présentation et bilan des actions 2^{ème} année

2 – Information, communication, sensibilisation

.. jours

➤ Mise à jour du site internet

5 actualités
sur la période



<http://valleeherault.n2000.f/>

Découvrir Natura 2000

Le réseau européen
Le réseau français

Actualités associées

Samedi 8 octobre 2016 de 17h00 à 20h00, soirée "Thalasses-sources" à POUSSIGNAN
Découvrez la diversité, la singularité de ces petites mammifères discrets ! Animation gratuite, tout public.

Samedi 16 avril 2016 "Fréquence Grenouille" Animation tout public à PIGNAN
Venez découvrir la biodiversité insoupçonnée d'une mare ! Officielle du partenariat pour l'animation du site Natura 2000 "Montagne de la Moure et cause d'Aumelas"

Mercredi 16 mars 2016, les 3 EPIC signent pour une gestion « en bien commun » de ce territoire

1er COPIL d'animation A Aumelas, le 24/11/2015 Retrouvez toutes nos actualités

Accueil » Mercredi 16 novembre, "Expédition au Coulazou" de 14h00 à 17h00

Mercredi 16 novembre, "Expédition au Coulazou" de 14h00 à 17h00

Date de l'actualité: 26/09/2016

Expédition au sein du Coulazou

Mercredi 16 novembre

de 14h00 à 17h00



Rendez-vous à Courmonterrail

Retrouvons nous dans le cadre du programme de découverte du site Natura 2000 Montagne de la Moure et cause d'Aumelas, et partons cette fois à la découverte d'un joli cours d'eau qui a la particularité d'être temporaire: le **Coulazou**. Ce site accueille une importante biodiversité, alors cheminons ensemble, observons et écoutons...

Cette animation est organisée par la Communauté de communes Vallée de l'Hérault et animée par la LPO.

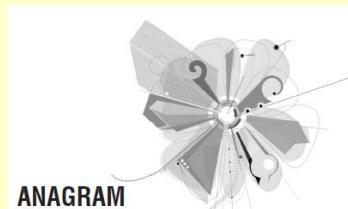
Gratuit, sur inscription.



2 – Information, communication, sensibilisation

➤ Campagne d'information « Chiroptères »

→ Mise en place d'un panneau d'information/sensibilisation à l'entrée de l'aven Salvat



SITE NATURA 2000 MONTAGNE DE LA MOURRE ET CAUSSE D'AUMELAS / COMMUNE D'AUMELAS



L'Aven Salvat : un site important pour les chauves-souris

Cette grotte abrite un patrimoine naturel remarquable : c'est le refuge d'au moins 6 espèces de chauves-souris ! Le Grand et le Petit Rhinolophe y résident à l'année, en particulier en période d'hibernation. Le Minioptère de Schreibers, le Murin à oreilles échanquées, le Murin de Natterer et l'Oreillard gris utilisent la cavité comme site de repos nocturne ou site diurne occasionnel.

Les chauves-souris sont très sensibles à tout dérangement humain, notamment lors de l'hibernation, de la mise-bas et de l'élevage des jeunes. C'est d'ailleurs l'une des principales causes de déclin des populations de chauves-souris cavernicoles !



Colonie de Minioptères de Schreibers



AMI SPÉLÉO,
quand tu entras dans une grotte, merci de ne pas allumer de petites bougies, de passer ton chemin en éclairant au sol si je suis seule, et faire demi-tour si je suis avec mes copines ! Je n'aime pas la peine de jouer les chromagons devant chez moi !



This cave is an hibernation roost for different species of bats ; which are all endangered totally protected by law. They are very sensitive to noise, light, temperature fluctuations, smoke, etc... Human disturbance may cause their death.

UN SOMMEIL INDISPENSABLE

Les 35 espèces de chauves-souris de France métropolitaine sont insectivores. Elles se déplacent et chassent la nuit grâce à leurs cris ultrasonores. En hiver, le manque de nourriture les contraint à entrer en léthargie et elles se rassemblent dans des sites d'hibernation. Au début du printemps elles se réveillent et gagnent leurs sites d'estivage. À cette saison, les femelles forment des colonies et donnent naissance à leur unique jeune de l'année. Les jeunes sont autonomes à la fin de l'été. Mâles et femelles se regroupent à l'automne pour s'accoupler.

POUR TOUT RENSEIGNEMENT
/ Groupe Chiroptères Languedoc-Roussillon (GCLR)
Tél. : 06 52 28 82 48, contact@asso-gclr.fr
/ Communauté de Communes Vallée de l'Hérault
Tél. : 04 67 57 04 50

DES ESPÈCES PROTÉGÉES
Toutes les espèces de chauves-souris sont protégées par la loi du 10 juillet 1976, il est interdit de les tuer, de porter atteinte à leur habitat ou de les perturber intentionnellement. Cette réglementation répond à l'état de conservation précaire de nombreuses espèces.

Propriété privée du Mas de Sainton, ACCÈS NON AUTORISÉ

Présentation et bilan des actions 2^{ème} année

2 – Information, communication, sensibilisation

.. jours



➤ *Lettre d'information N° 3*

➤ *Echanges avec d'autres animateurs*

Échanges en interne et avec les autres animateurs Natura 2000



Présentation et bilan des actions 2^{ème} année

3 – Suivi du DOCOB

... jours

➤ *Mise en œuvre et suivi des actions du DOCOB*

**Signature de la convention d'animation du site
Natura 2000 entre les 3 EPCI**



Suivi des conventions avec les autres EPCI
Syndicat mixte du bassin de Thau- **SMBT**
Montpellier Méditerranée Métropole- **MMM**



Suivi des partenariats techniques

Ligue pour la Protection des Oiseaux- **LPO**
Groupe Chiroptères Languedoc-Roussillon - **GCLR**
Conservatoire d'Espaces Naturels L R - **CEN L-R**
Conservatoire Botanique Nationale - **CBN MED**

Charte de partenariat pour la protection de
l'avifaune menacée des garrigues et
plaines du Nord Montpelliérais et
du cœur Hérault → **2016-2021**



Tronc
commun
du
DOCOB



Présentation et bilan des actions 2^{ème} année

3 – Suivi du DOCOB

...jours

➤ *Mise en œuvre et suivi des actions du DOCOB*

Période de tuilage - remplacement de la technicienne Natura 2000

Demande de paiement 2015

Suivi du temps de travail 2016

Demande de subvention 2016

Programmation financière 2017

Rapports d'activités 2015 et 2016

Préparation du COPIL



Tronc
commun
du
DOCOB



Présentation et bilan des actions 2^{ème} année

4 – Mise à jour du DOCOB

...jours

Vérification du FSD initial pour la désignation du SIC

→ Echanges avec les services de l'Etat



Présentation et bilan des actions 2^{ème} année

5 – Veille environnementale

... jours

→ Pensez à nous
contacter **en amont**
pour anticiper sur les
impacts éventuels

➤ *Informer et suivre les projets dans le cadre de l'évaluation des incidences*

6 Evènements sportifs :

2nd trail de Montarnaud,
La Pignannaise VTT,
Triathlon nature Bouzigues,
Tour de France 2016,
Trail de Cournonsec
Balade santé château d'Aumelas



Participation au **comité de suivi des mesures compensatoires** dans le cadre de l'extension de la carrière de Poussan



Présentation et bilan des actions 2^{ème} année

5 – Veille environnementale

... jours

➤ *Recueil des acteurs du territoire*

Echanges sur les activités impactantes pour l'Avifaune avec la LPO
Réflexion sur la **fermeture de l'accès au parc éolien** avec la commune de Saint Pargoire

Suivi du projet de Birdwatching*

Veille sur la recherche du foncier, suivi de la réglementation
(*projet d'installation d'affuts photographiques payants)

➤ *Veille bibliographique*

Recherches bibliographiques en amont des réunions et des suivis d'étude

Tronc
commun
du
DOCOB



Présentation et bilan des actions 2^{ème} année

6 – Relation avec les services de l'Etat

... jours



Tronc
commun
du
DOCOB

Echanges sur les demandes de paiement , de financements et la future programmation

Réunion des opérateurs Natura 2000

Réunion régionale

Réunion départementale

Police de la Nature

Problématique de l'incidence négative des raves party sur les colonies de Busard Cendré (+ de 5 raves party entre mai et septembre)



Ordre du jour

- ✚ Rappel – présentation succincte des 2 sites Natura 2000
- ✚ Présentation et bilan de la 2^{ème} année d'animation du site *Montagne de la Moure et cause d'Aumelas*
 - **Equipement télémétrique de l'Aigle de Bonelli**
Présentation par La Salsepareille
 - Bilan des suivis chauves-souris 2016
Présentation par le Groupe Chiroptères LR
- ✚ Présentation et validation des actions prévues pour la 3^{ème} année d'animation sur le site «Habitats» et la 1^{ère} année d'animation du site «Oiseaux»



Présentation et bilan des actions 2^{ème} année



7 – Suivi, études et formation

... jours

Etude oiseau

Equipement télémétrique de l'Aigle de Bonelli

Présentation
Alain Ravayrol
La Salsepareille



Objectif : définition des limites des domaines vitaux de l'aigle et leurs évolutions éventuelles



Présentation et bilan des actions 2^{ème} année

Conservatoire Botanique National



7 – Suivi, études et formation

... jours

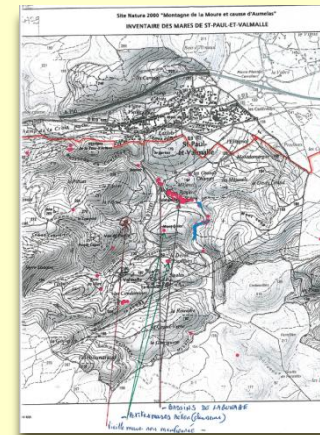
Suivi de l'inventaire des mares conduite par le CBN Med

→ Mise en adéquation des méthodes de relevé du CBN et du CEN L-R pour faciliter la priorisation des actions de gestion sur toutes les mares du site.

Contribution à l'inventaire du CBN Med

→ Enquête auprès des élus sur 3 communes abritant de nombreuses mares:

**Saint-Paul et Valmalle,
Montarnaud,
Saint-Pargoire**



© Ecologistes de l'Euzière



© F RIBO

→ Enquête auprès de la société de chasse de Villeveyrac



Présentation et bilan des actions 2^{ème} année

Etat des lieux des parcours substeppiques

2016: partie Est du site Natura 2000

→ étude conduite par le CEN L-R

À compléter
données
synthèse

Méthodologie

Etude diachronique des milieux depuis 1963.

Cartographie de l'évolution des milieux et confirmation sur le terrain.



Ordre du jour

- ✚ Rappel – présentation succincte des 2 sites Natura 2000
- ✚ Présentation et bilan de la 2^{ème} année d'animation du site *Montagne de la Moure et cause d'Aumelas*
 - Equipement télémétrique de l'Aigle de Bonelli
Présentation par La Salsepareille
 - **Bilan des suivis chauves-souris 2016**
Présentation par le Groupe Chiroptères LR
- ✚ Présentation et validation des actions prévues pour la 3^{ème} année d'animation sur le site «Habitats» et la 1^{ère} année d'animation du site «Oiseaux»



Présentation et bilan des actions 2^{ème} année



Groupe
Chiroptères
Languedoc
Roussillon

7 – Suivi, études et formation

16 jours

Suivi de 2 sites à chauves-souris

Amélioration des connaissances

- Aven Salvat
- Mas Terrus

Présentation
Blandine
Carré
GCLR



Ordre du jour

- ✚ Rappel – présentation succincte des 2 sites Natura 2000
- ✚ Présentation et bilan de la 2^{ème} année d'animation du site *Montagne de la Moure et cause d'Aumelas*
 - Equipement télémétrique de l'Aigle de Bonelli
Présentation par La Salsepareille
 - Bilan des suivis chauves-souris 2016
Présentation par le Groupe Chiroptères LR
- ✚ **Présentation et validation des actions prévues pour la 3^{ème} année d'animation sur le site «Habitats» et la 1^{ère} année d'animation du site «Oiseaux»**



Nouveauté:
15 mois
d'animation

Perspectives d'animation 2017 pour les 2 sites Natura 2000

→ de janvier 2017 à mars 2018

Nombres de jours estimés

Chef de projet : 22 jours

Technicienne : 118.5 jours

Technicien SIG : 4.5 jours

TOTAL: 145 jours

+ l'appui des services communication, prospective financière et du secrétariat

Les prestations envisagées

CEN L-R : 8 jours (accompagnement contrat, expertise)

LPO : 1.5 jours (animation)

GCLR : 5 jours (accompagnement contrats, suivi)

Salsepareille: 4.5 jours d'expertise, 28 jours d'étude

ATEN: 5 jours (formation)



SITES NATURA 2000

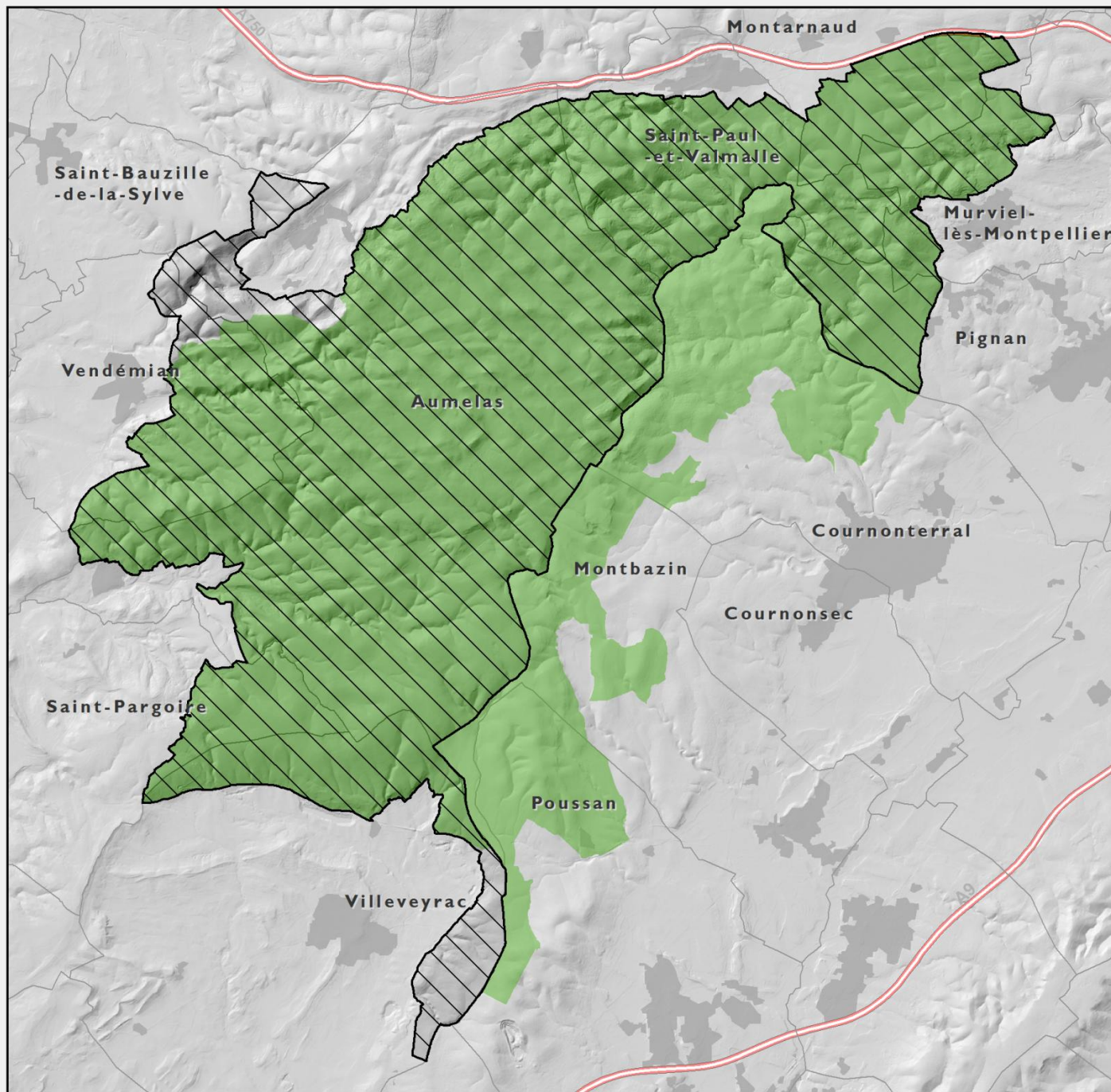
FR9101393

Montagne de la Moure
et cause d'Aumelas
- Site "Habitats" -
(10 694 Ha)



FR9112037

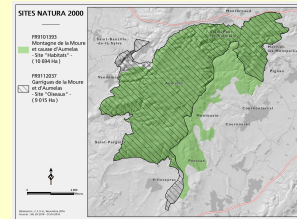
Garrigues de la Moure
et d'Aumelas
- Site "Oiseaux" -
(9 015 Ha)



0 4 000
Mètres

Nouveauté:
15 mois
d'animation

Perspectives d'animation 2017 pour les 2 sites Natura 2000



Sous réserve de validation des financeurs

Budget d'animation

Temps de travail
à la CCVH +
prestataires

22 394,82 € en régie (145 jrs de travail)
3 359,22 € Frais indirects
28 012,00 € de prestations

Total : 53 766,04 €

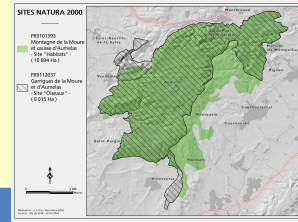
Budget pour les contrats

Contrats
rémunérés
hors agricoles

+ 10 000 €



Perspectives d'animation 2017 pour les 2 sites Natura 2000



1 – Contrats et chartes

...jours

- Mise en œuvre du projet agro-environnemental (PAEC)

→ Maec Biodiversité

3 candidats potentiels pour 2017

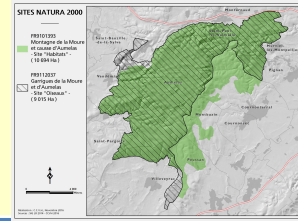


- Animation auprès des agriculteurs

Rencontres individuelles des candidats potentiels
Accompagnement pour l'autodiagnostic
Suivi de la réalisation des diagnostics écologiques
et pastoraux
Définition et élaboration des contrats



Perspectives d'animation 2017 pour les 2 sites Natura 2000



1 – Contrats et chartes

28 jours
en régie

■ Contrats Natura 2000 (PROJET)

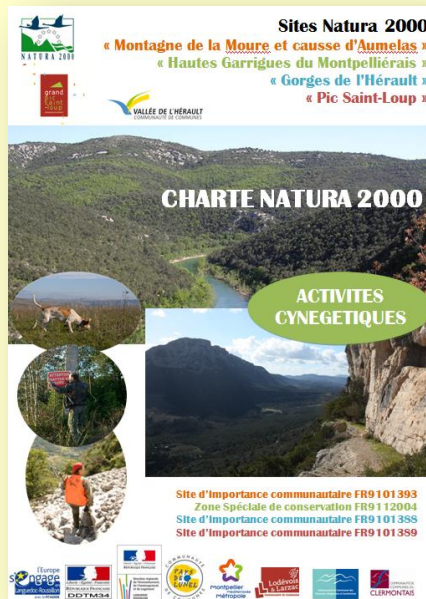
Contrats de restauration/entretien des mares

Contrat d'entretien des milieux ouverts

Contrat de restauration de gîtes à chauves-souris en bâti

→ Accompagnement GCLR chiroptères (2j)

} Accompagnement
CEN L-R (2j)

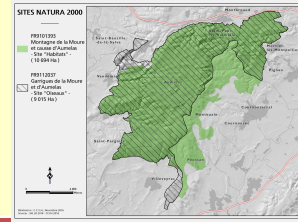


■ Charte Natura 2000

- Recherche de nouveaux signataires
(chasse, activités de pleine nature)



Perspectives d'animation 2017 pour les 2 sites Natura 2000



2 – Information, communication, sensibilisation

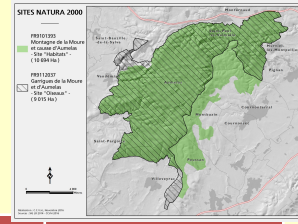
51.5 jours
en régie

Tronc
commun
du
DOCOB

- **Sensibilisation des acteurs sur les divers enjeux du DOCOB**
→ Propriétaires, éleveurs, chasseurs
- **Echanges réguliers et animations avec les signataires de la charte**
- **Echanges internes et externes avec les autres animateurs**
- **Réactualisation du site internet** pour le rendre plus « pratique »
- **Formation des Ateliers Techniques des Espaces Naturels**
→ ATEN (5 j)



Perspectives d'animation 2017 pour les 2 sites Natura 2000



2 – Information, communication, sensibilisation

51.5 jours
en régie

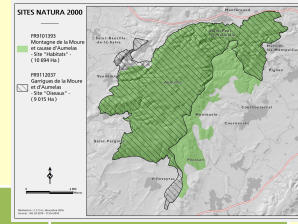
Tronc
commun
du
DOCOB

- **Poursuivre la mutualisation des expériences avec les autres animateurs**
- **Mise en œuvre d'outils de communication Natura 2000**
 - *Charte graphique Natura 2000*
 - Brochure Natura 2000 / 1 brochure spécifique
 - Exposition itinérante (3 kakemonos généraux , 3 spécifiques au site)
- **Animer la Charte Natura 2000**

Poursuivre et développer des moments d'échanges avec les signataires, des actions de partenariat (suivi de chauves-souris avec les spéléologues, découverte d'une mare temporaire, ...)
- **Appui au pastoralisme** (dont animation foncière)



Perspectives d'animation 2017 pour les 2 sites Natura 2000



3 – Suivi du DOCOB

29 jours

- **Poursuite du travail de suivi** et de participation aux actions non contractuelles (suivi des partenariats, des projets structurants, des comités techniques,...)
- **Demande de paiement / programmation** financière de l'année suivante.
- Recherche de **financements complémentaires**
- Organisation du **COFIL annuel**, rédaction du **rapport d'activités**

4 – Mise à jour du DOCOB

7.5 jours

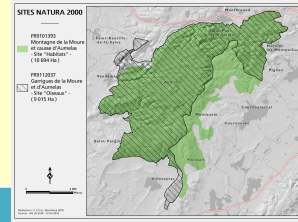
- Analyser les **évolutions du contexte** (réglementaire, local,...) et proposer des ajustements éventuels
- Procéder aux **mises à jour du Docob**



Tronc
commun
du
DOCOB

Tronc
commun
du
DOCOB

Perspectives d'animation 2017 pour les 2 sites Natura 2000



5 – Veille environnementale

12.5 jours

- Veiller à la bonne prise en compte du Docob dans les documents d'urbanisme
- Se tenir au courant des projets /évènements /problématiques en lien avec la conservation des habitats et espèces
- Veille bibliographique et veille de terrain
- Accompagnement / expertise
→ la Salsepareille (4.5j)

6 – Relation avec les services de l'Etat

5.5 jours

- Echanges sur la future programmation/ les financements
- Suites et échanges avec la Police de la Nature
- Réunions des opérateurs Natura 2000



Tronc
commun
du
DOCOB

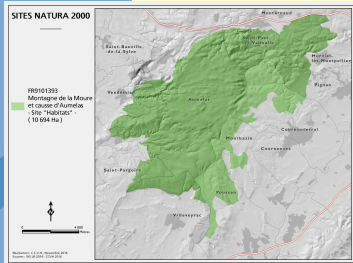


Tronc
commun
du
DOCOB

Perspectives d'animation 2017

Site Natura 2000

Montagne de la Moure et cause d'Aumelas



7 – Suivi, études et formation

8.5 jours
en régie



© F RIBO



© F RIBO



© F RIBO

■ Poursuite des études et suivis

Suite de l'inventaire des « mares temporaires »

→ CBN Med en régie, accompagnement Natura 2000 (2 j pour la sollicitation des chasseurs en amont)

Etat des lieux des **parcours substeppiques**: secteur Ouest

→ Prestataire: CEN L-R (6 j), accompagnement Natura 2000 (2 j)

Amélioration des connaissances sur les **chauves-souris**
dont les colonies de reproduction dans le bâti

→ Prestataire :GCLR (2.5 j), accompagnement Natura 2000 (0.5 j)

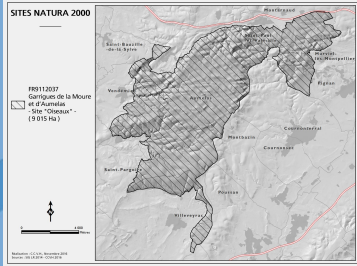
■ Identification des secteurs propices au redéploiement du pastoralisme (4j en régie)



Perspectives d'animation 2017

Site Natura 2000

Garrigues de la Moure et d'Aumelas



7 – Suivi, études et formation

7 jours
en régie

■ Etudes oiseaux:

Suivi de l'étude « impacts des pylônes électriques, identification et cartographie en relation avec le domaine vital de l'aigle de Bonelli »

→ Etude portée par le CESML (en régie), Natura 2000: accompagnement communication sensibilisation sur l'action de protection de l'avifaune (4 J)

Aigle de Bonelli: suivi GPS de l'aigle équipé en 2016

→ Prestataire: Alain Ravayrol (forfait), accompagnement Natura 2000 (0.5 j)

Busard cendré: évolution des effectifs nicheurs de Busard cendré et évaluation de la vulnérabilité des sites de nidification.

→ Prestataire: Alain Ravayrol (28 j)
Accompagnement Natura 2000 (2 j)





OUV

Etat d'avancement des objectifs du DOCOB

Zoom sur les mesures à fort enjeu

MILIEUX OUVERTS

✓ Maintien voire reconquête par le pastoralisme : mesures agricoles (MAEC) = en cours

→ 1 contrat signé
→ 184 ha engagés

3 candidats potentiels

✓ Accompagnement des porteurs de projet = en cours (montée en puissance à prévoir sur le suivi des projets d'installation)

HUM

MILIEUX HUMIDES

✓ Mares temporaires : amélioration des connaissances scientifiques + 3 contrats de gestion = en cours

✓ Prés humides : à partir de 2018

FOR

MILIEUX FORESTIERS

A partir de 2018

ESP

CHAUVES-SOURIS

- ✓ Suivi des cavités à enjeu
- ✓ Recherche des gîtes en bâti
- ✓ Sensibilisation des spéléologues





En vous remerciant

pour votre

participation !

